

Periòdic de comunicació  
popular de Sants i barris veïns  
4.000 exemplars | Distribució gratuïta

Pàg. 3

## Campanya contra els partits feixistes

La plataforma Unitat Contra el Feixisme i el Racisme (UCFR) ha valorat, en l'assemblea general celebrada al Centre Social de Sants, la campanya "No votis feixisme! No votis PxC", amb la que van posar al descobert la ideologia feixista de Plataforma x Catalunya i d'alguns dels seus líders, que s'amaga darrere d'un populisme ranci i un discurs de l'odi.

Pàgs. 5

## El Bloc la Bordeta en perill de desallotjament

El passat febrer l'Obra Social la Pah va recuperar el Bloc la Bordeta, un edifici que portava vuit anys buit, al carrer Hostafrancs 3, i on s'allotgen 9 persones adultes i 4 menors sense alternativa habitacional. Ara s'enfronten a una ordre de desallotjament demanada per la propietat, la constructora Nyala 2006 SL, que ha estat rescatada del seu deute per la SAREB.

Pàg. 12

## Entrevista: Francesca Adrián i Georgina Reverte

Mestres de l'escola bressol l'Esquirol



# L'educació lliure, autogestionada i cooperativa pren força al barri de Sants

A Sants conviuen diferents projectes d'educació infantil que busquen una forma d'aprenentatge i un acompanyament diferent per als fills i filles, més respectuosos, conscient i atent amb els seus processos vitals. Un model d'escola lliure o viva que aposta pel desenvolupament natural i integral de les criances, i que enllaça amb les propostes de la pedagogia llibertària que van arrelar al barri a principis del segle XX.

L'Escola Arcàdia, un centre educatiu autogestionat i cooperatiu a Can Batlló, que obrirà portes al 2018 i que es va presentar el passat 12 de juny, representa un pas més, ja que estarà orientada a infants de 3 a 16 anys i acollirà les etapes del segon cicle d'educació infantil, primària i l'ESO. L'Arcàdia, que es constituirà legalment com a cooperativa, estarà orientada a les classes populars i pretén crear persones autònomes, crítiques i amb la ment flexible que s'integren en la societat per canviar-la.

Pàgines 6-8



EDITORIAL

## EDUCACIÓ PÚBLICA, SÍ; AUTOGESTIONADA, TAMBÉ



**L'**educació és un dret social fonamental. Com a dret social, l'Estat ha de garantir l'accés universal de tothom al sistema educatiu. L'escola pública està orientada a què els alumnes aprenguin uns coneixements i adquireixin unes aptituds i unes habilitats bàsiques per afrontar la vida. Això està bé.

Però, sota la catifa de la igualtat d'oportunitats s'amaga una metàfora que pensa les persones com elements acumulables en una massa homogènia mesurable i avaluable, quan no com un cos a qui disciplinar o instruir.

Una educació basada en l'acompanyament en l'experiència per part de l'entorn contribueix a crear les condicions de possibilitat per al desenvolupament d'una consciència crítica, tant en el pla individual com en el col·lectiu.

Per això, una educació lliure, autogestionada i autogestionària és més necessària que mai.

Educació pública sí, educació autogestionada també.

MICRO OBERT

## Litúrgies de juliol

Jordi Vision

Hi ha qui plora i hi ha qui riu.  
Hi ha qui conta batalletes  
i qui no pot ni moure els llavis.

Hui estem junts i és per tu.

Hi ha qui beu i hi ha qui no.  
Hi ha qui es droga i hi ha qui no.  
Però hui estem junts i és per tu.  
Perquè clar, ningú és només una sola cosa.

Camises planxades,  
samarretes de penjolls  
maquillatge i arracades,  
texans i sandàlies  
s'abracen i es saluden.

Hui estem juntes i és per tu.

Sona rumba i la trapera.  
L'Ovidi i els Dead Kennedys.  
Triana i Budellam.  
Naturalment també sones tu.

Perquè clar, ningú és només una cosa  
i en l'heterodòxia fores mestre.

Ayer me disparé en la boca,  
per anar de festa amb morts.  
Vaig haver de tornar,  
perquè satanàs,  
l'Inferno és massa dolç.

I ací estem tots junts.  
Però no ho fem per tu.  
És per nosaltres,  
que també ho necessitàvem.

MICRO OBERT★ Envia'ns el teu escrit a [laburxa@gmail.com](mailto:laburxa@gmail.com)

## Arboricidi a Sants

Mercè Compte, Sants

**A** principis de juny a la plaça de la Farga els veïns i veïnes vam veure com desapareixien tres sòfores —acàcia japonesa— de més de 50 anys. No va ser amb nocturnitat, sinó amb traïdoria. Des del Centre Social de Sants, Associació de Veïns de La Bordeta i de La Farga vam posar el crit al cel. Veïnes plorant i molta gent indignada.

Demanem explicacions al Districte; ve la ràdio a la plaça; posem un cartell a la soca —avui desaparegut— i a comerços de la plaça... Comencen les especulacions... La resposta de Parcs i Jardins: els arbres estaven malalts.

Ens queden tots els dubtes: quina malaltia patien? Per què han estat podades salvatgement —a l'estiu!— les sòfores que són al davant? Per què no s'ha informat al veïnat?

A Sants-La Bordeta no tenim espais verds. A Can Batlló s'han talat molts arbres, també centenaris. És un desert de ciment i terra. Els arbrets que planten als carrers, gràcies a la insistència del veïnat, trigaran a créixer i algunes no ho veurem. Les jardineres amb arbrets o arbusts són això, jardineres que més aviat serveixen de papereres.

Exigim més explicacions. La política de Parcs i Jardins al barri ha estat nefasta fins ara. Recordeu els plàtans de la carretera de Sants quan eixamplaven les voreres al



2010. Van desaparèixer arbres centenaris. La raó: estaven malalts i produïen massa pol·len —ho fan per defensar-se de la contaminació—. Després d'una forta campanya veïnal es van salvar una dotzena a partir de Rambla Badal. Resultat: més contaminació, menys ombra a l'estiu, més soroll. A altres països talar un arbre es considera

un delictes. Aquí a Barcelona no.

En resum volem que Parcs i Jardins ens tingui en compte perquè l'espai públic és de totes i tots.

-Al lloc de les sòfores talades es posin arbres grans que facin ombra -Que les sòfores que queden siguin tractades si és que estan malaltes

CARTA



## Per què ha servit el vot?

Amadeus, Sants

**J**o sóc dels que penso que s'ha de conèixer l'opinió de la gent i no tant sols això, que s'ha de respectar. Altra cosa és si mitjançant unes eleccions o un referèndum es coneix realment l'opinió d'un poble.

Donada la real i lamentable manca de formació política de la majoria dels ciutadans —el capitalisme treballa cada dia perquè així sigui— ni les eleccions reflecteixen el que la majoria vol, ni un referèndum com el grec ho ha fet.

En el cas del referèndum fet a Grècia el passat 5 de juliol, ja es començava malament. Les dos opcions, el sí i el no, eren quasi la mateixa opció. Poques diferències hi ha entre el Memoràndum que volia imposar la Troika —UE+BCE+FMI— i el que proposa Syriza —estudiat en detall aquest segon retalla els drets dels ciutadans i els seus ingressos en sols un escàs 10 % menys—.

Això vol dir que el partit del sistema burgès —procapitalista— que es diu Syriza ha contradit el seu programa electoral. Coincidireu amb mi que és això el que fan tots els partits que recolzen al sistema capitalista.

S'ha enganyat al poble fent-li creure que decideix —quan la real decisió hagués estat votar SI o NO a l'euro, a la UE i a l'OTAN—, s'ha reforçat un govern —el de Syriza, aliada als neofeixistes—, i en el fons la UE seguirà manant a Grècia.

Cert que els socialdemòcrates alemanys volien encara espoliar més al poble grec, i que aquest ha dit NO malgrat el corralito i la por que han desencadenat de que tot s'enfonsava.

Però cal anar més lluny, cal acabar amb el capitalisme.



# La UCFR celebra la seva assemblea general a Sants

Toni Borrell i Villa, Sants

El passat dissabte 6 de juny la Unitat Contra el Feixisme i el Racisme (UCFR) es va reunir en assemblea general al Centre Social de Sants. Hi van participar una trentena d'activistes d'arreu del territori en representació dels seus grups locals per tractar un ampli ordre del dia.

El punt principal va ser l'avaluació de la campanya "No votis feixisme! No votis PxC", la iniciativa en la qual havia estat treballant la plataforma les darreres setmanes, en motiu de les eleccions municipals del 24 de maig. La campanya va consistir en treballar localment en dues direccions: d'una banda, posar al descobert la ideologia feixista de Plataforma x Catalunya i d'alguns dels seus líders, que s'amaga darrere d'un populisme ranci; de l'altra,

es van cercar sinergies i acords entre els partits polítics per tal que signessin la Declaració contra el Feixisme i la xenofòbia, en la que es comprometien a no utilitzar discursos xenòfobs ni a pactar amb altres partits que se'n servissin.

Es va fer un balanç positiu de la campanya, els grups locals de la UCFR dels municipis on PxC tenia representació al consistori van treballar molt activament, així com va tenir ressò en els mitjans de comunicació i a les xarxes socials. Aquesta feina es va traduir en una important contribució a la caiguda en picat dels resultats electorals del partit feixista, passant de 67 regidories obtingudes en les eleccions del 2011 a les 10 d'enguany —9 per a PxC i 1 de Plataforma Vigatana— i havent perdut 38.000 vots pel camí, representant un residual 0,88% del vot a escala nacional.

Malgrat els bons resultats, es va coincidir en la importància de continuar treballant, també en les pròximes eleccions en el Parlament de Catalunya, per a l'eradicació dels partits feixistes i per a denunciar la utilització del discurs de l'odi per part d'alguns partits institucionalment establerts per tal d'obtenir-ne rèdits electorals. Per a fer-ho es van traçar les estratègies i mesures que es prendran per continuar treballant en aquesta línia, tant al carrer dels pobles i ciutats com en l'àmbit institucional.

Un moment que servirà per aprofundir en aquesta i d'altres qüestions són les Jornades de formació i reflexió que la UCFR organitza per a totes les activistes de la plataforma a St. Pere de Ribes el dissabte 18 de juliol. En aquesta trobada es tractaran amb especial atenció alguns dels punts de l'assemblea que neces-

siten un espai de debat més ampli. Un exemple clar n'és quina continuació es donarà a la Campanya Stop Islamofòbia, engegada el passat mes de febrer, per tal d'evitar que l'extrema dreta i els feixistes aprofitin el clima creat a partir dels atacs a la seu de la revista Charlie Hebdo per fomentar l'odi i explotar les pors contra les comunitats musulmanes i jueves arreu d'Europa.

L'assemblea també va donar el seu suport a les mobilitzacions i al manifest "Totes som antifeixistes! Absolució encausades 12-O/13" en el marc de l'enfrontament que hi va haver al barri de Sants el 12 d'octubre de 2013 entre un grup de neonazis i un d'activistes antifeixistes, als darrers dels quals el fiscal demana 17 anys de presó, per lesions i danys, amb l'agreujant de discriminació ideològica, després d'un any i mig de mesures cautelars, pri-

vades de llibertat per participar d'actes públics al carrer.

El punt que va servir per a tancar la reunió va ser un dels més celebrats per les activistes de la UCFR, el tancament del centre nazi Tramuntana que s'havia establert al barri de Sant Martí fa tres anys. La baixada de persiana es considera una victòria veïnal de la gent del Clot, de la Verneda i de tota Barcelona. Aquest èxit ens mostra com el treball conjunt contra el feixisme i el racisme ens fa més fortes i ens emplaça a continuar treballant en aquesta direcció.

El 20 de juny, prop de dues mil persones es concentraven davant les portes del Centre d'Internament d'Estrangers (CIE) de Zona Franca exigint el seu tancament.

## Més a prop del tancament dels CIEs

Redacció, Sants

Les entitats Tanquem els CIE, SOS Racisme, Migra Studium, l'Institut dels Drets Humans de Catalunya, l'Espai de l'Immigrant i Stop Mare Mortum van convocar aquesta mobilització amb l'objectiu de denunciar l'existència dels CIEs i les polítiques migratòries racistes, així com pressionar el Parlament perquè es posicionés en favor del seu tancament. Pocs dies després, el 2 de juliol, el Parlament de Catalunya aprovava una resolució —en forma de conclusions d'un grup de treball en el marc de la Comissió de Justícia i Drets Humans del Parlament que porta sis mesos treballant—, en què insta al Ministeri de l'Interior a iniciar, en el període més breu possible un procés per tancar els Centres d'Internament d'Estrangers.

La campanya tancaremclie.cat té inici durant l'octubre de l'any 2014, però beu de més d'una dècada de mobilitzacions a la ciutat pel tancament del CIE i per la llibertat de moviment.

Les primeres protestes es situaren davant la Comissaria de Policia Nacional de la Verneda el 2005, on es trobava el primer Centre d'Internament, i una de les accions més destacades va ser el desmuntatge del CIE de la Zona Franca quan encara s'estava construint.

Des de la campanya es denuncia que «no entenem ni acceptem l'existència de llocs on es poden retenir, fins a dos mesos, persones que no han comès cap delicte,

sinó tan sols una falta administrativa. Un espai on es vulnereu de forma sistemàtica els Drets Humans, un lloc on ningú va poder evitar que persones com el Jonathan, l'Idrissa, el Mohamed i l'Alik hi perdessin la vida o decidissin posar-hi fi».

**CIE, mecanisme de repressió, por i deportació de persones migrades**

Recordem que a l'estat espanyol hi ha set CIEs i tres en construcció. Es tracta de presons per a persones estrangeres, detingudes per no tenir papers, on poden estar fins a dos mesos tancades. A més, la meitat de les persones que hi passen són expulsades. En el cas del CIE de Barcelona, l'any 2013, van ser internades 1.584 persones de les quals van ser expulsades 729. El règim d'internament als CIE és encara més precari que el dels centres penitenciaris, ja que es vulnereu drets fonamentals com el de la sanitat, la tutela judicial, la intimitat i la comunicació; sense lavabos a les cel·les, sense atenció mèdica a les nits, sense intimitat ni garanties, amb les visites restringides... Com expliquen des de Tanquem els CIE, es tracta de «dos mesos d'infern per una falta administrativa —equivalent a no portar el DNI caducat— en què el CIE és la punta de l'iceberg de les vulneracions de drets que pateixen aquestes persones: batudes racistes als carrers; vols de deportació forçada amb el Protocol de la Policia nacional del 2007 que permet tècniques d'immobilització i fins i tot la sedació; si han entrat per Frontera Sud, vul-

neracions de drets a la frontera, etc. El CIE com a engranatge del mecanisme de persecució, empresonament i deportació de la població migrada».



Protesta front al CIE de la Zona Franca

# Estratègia o derrota. Una jornada de reflexió.

Una Posició, Sants

Des de la revista Una posició vam preparar una jornada de debat, el 6 de Juny a Can Batlló, per discutir sobre estratègia. Com ens organitzem localment? Com ens coordinem territorialment? Què podem fer juntes? La sensació amb la Jornada és ambivalent. Per una banda, vam sentir que quelcom així feia falta —això es va demostrar perquè van venir companys de molts espais diferents—. Tanmateix, el debat va ser difícil; hi havia molta dispersió i una dolorosa manca d'intel·ligència estratègica. També a nosaltres, de la vista, ens va mancar energia, claredat d'idees i intel·ligència estratègica. Vam sentir, al mateix temps, certa estranyesa. Va ser com si velles desconfiances i el ritme del quotidià no ens deixessin pensar en gran. Però, per algunes de nosaltres, la situació ens reclama pensar el "com" d'una línia estratègica que podríem resumir en tres punts:

## a) Consistència local

Hem de seguir fent-nos fortes localment i partir de les necessitats, però també dels desitjos demostrant que podem recolzar-nos mútuament. Als nostres tallers tant es pot construir una barra de ferro pels skaters del barri, com autogestionar recursos tècnics contra la "pobresa energètica" o la lluita laboral. Agafar densitat allà

on vivim per incrementar la conflictivitat a favor nostre. No ens adonem que totes les tàctiques de guerra psicològica pròpies de la subversió, que van triomfar en els anys 70, però que en l'àmbit estatal han estat desactivades —perquè cap mass-media fa cas de tants dels nostres comunicats—, podem traslladar-les al nivell barrial. Els enemics es donen en cada situació, en cada petita empresa, en cada carter, casa, oficina bancària, i allà és més fàcil derrotar-los, o almenys debilitar-los.

## b) Coordinació territorial

Estan sorgint ja espais d'aquest tipus. Si no volem crear estructures 1) informal i abocades a desaparèixer; o 2) burocràtiques i sense cap contacte amb les realitats locals, hem d'intensificar la circulació entre els nostres espais, ens toca aprendre l'art de les visites, recuperar la tradició de la camaraderia, on no hi ha meu ni teu sinó nostre, i casa meua és casa teua. D'altra banda si hem de respectar l'autonomia local de cada assemblea llavors hem de pujar i baixar les decisions i els debats les vegades que faci falta. De manera que tota determinació sigui veritablement col·lectiva, i la raó de la lentitud la invencibilitat.

## c) Eina de comunicació partisana

Un cèlebre bolxevic deia: «El diari és el partit». Abans d'elaborar organigrames abstractes d'una orga-

nització que no sap encara què és el que organitza, hem de compartir un imaginari, un desig, un horitzó, hem d'elaborar col·lectivament un llenguatge. També al grup Nosotres els varen acusar d'anarco-bolxevics. A més a més, si l'Autonomia italiana ens va llegar alguna cosa és, precisament, la insistència en la circulació, la coordinació i la comunicació contra tota vel·leïtat de comitè central. Dir que aquesta va ser la causa de la seva derrota és no comprendre la impossible mediació entre el moviment obrer, fins i tot autònom, i els nous comportaments, la nova sensibilitat que els joves i les feministes van posar al centre. És, a més, no comprendre que el desenllaç d'un combat no depèn únicament de tu, sinó també de les forces i de l'estratègia dels teus enemics. En darrer lloc, la nostra mateixa existència en tant que hereves de les seves pràctiques i de la seva sensibilitat, de Chiapas al Kurdistan, passant per Barcelona, ens parla d'una tradició revolucionària que està a les nostres mans. Els diaris i les revistes existents segueixen sent molt valuosos i, no obstant això, cada moment històric reclama una forma major de comunicació. Avui en dia la via central és l'audiovisual i és exactament aquí on ens falta potència.

*Això no és un programa, són senzillament uns apunts estratègics.*

20 anys de Coop57 i constitució de Koop57 Euskal Herria

# Molta feina feta, molta feina per fer

Xavi Teis, Coop57, Sants

El passat 19 i 20 de juny, l'activitat de Coop57 va ser tan intensa com bonica. El 19 de juny celebràvem els 20 anys exactes des de la fundació de Coop57.

Els orígens de Coop57 es remunten a la lluita dels treballadors de l'Editorial Bruguera. Quan l'editorial va tancar el 1986, i després d'un llarg procediment judicial, el 1989 un grup de 80 antics treballadors va crear un fons col·lectiu amb part de les indemnitzacions rebudes per finançar projectes autogestionaris de creació de llocs de treball. Aquest fons és l'origen de Coop57, creat el 19 de juny de 1995.

A partir del 2001 i després dels anys inicials, sempre difícils i fràgil, Coop57 va decidir ampliar la seva base social i el seu àmbit d'actuació a altres tipus d'entitats de l'economia social i solidària de Catalunya.

A partir de 2005, paral·lelament a l'aprofundiment del creixement i de l'ampliació de la base social a Catalunya, Coop57 va posar en pràctica un model de creixement en xarxa on cada territori s'autogestionés. Això va donar lloc a la creació de seccions territorials a l'Aragó (2005), Madrid (2006), Andalusia (2008) i Galiza (2009).

Més recentment, durant el període de profunda crisi dels darrers anys, l'activitat de Coop57 s'ha orientat a donar resposta a les necessitats financeres de les entitats de l'economia social i solidària per evitar que la restricció creditícia ofegés entitats viables que fan una tasca social i econòmica per transformar

la societat.

Enguany, quan celebrem 20 anys, es succeeix un altre gran esdeveniment. Es va constituir, el passat 20 de juny, la sisena secció territorial: Koop57 Euskal Herria (allà Coop57 s'escriu amb "K").

Durant tot un cap de setmana, persones vingudes de totes les seccions territorials de Coop57 vàrem compartir experiències, coneixements i molts riures i somriures per acompanyar el naixement de la nova secció territorial.

Ubicats a Ondarroa, a l'hostal Arriorri, gestionat per la cooperativa sòcia Arrikoop, vàrem gaudir d'un cap de setmana ple d'emocions i esdeveniments.

El divendres 19 de juny, celebràvem en un sopar d'aniversari, els 20 anys de Coop57. I l'endemà, es celebrava la constitució de la nova secció territorial i, posteriorment, celebràvem l'assemblea general de Coop57 on es va ratificar per unanimitat, i enmig d'una forta ovació, la inclusió de Koop57 Euskal Herria com a secció territorial de Coop57.

El model de creixement en xarxa s'ha estès cap a Euskal Herria on el grup promotor de Koop57 Euskal Herria ha fet una feina molt intensa els dos darrers anys, recorrent tot el territori per explicar el projecte i sumar esforços.

Seguim teixint, seguim creixent en xarxa, per tal de treballar al servei de la transformació social i amb la voluntat de contribuir en la construcció d'una altra economia per una altra societat.



Presentació de la revista Una posició.

ANNA CELMA



**lacol**  
COOPERATIVA  
D'ARQUITECTES

WWW.LACOL.ORG  
C/CICERO 5, SANTS · 931720677  
info@lacol.org

SALA

NOVA PRODUCCIÓ

MATA  
EL TEU ALUMNE  
De Carles Mallol  
XXXVIII Premi Born

Amb  
Quim Avila  
Pepo Blasco  
i Maria Pau Pigem

Entrades  
www.salaflyhard.com

FLYHARD

DE QUÈ SERVEIX  
SI NINGÚ NO HO  
EXPLICA?

Per 75€ l'any rebràs la Directa a casa cada 15 dies i donaràs suport al periodisme transformador

SUBSCRIU-TE!

**Directa**  
publicació quinzenal  
www.directa.cat

FO BAR

Cafes # Tes  
Birres # Copes  
Amanides # Tapas # Entrepans  
El Barca en pantalla gegant  
Exposicions # Terrassa

Plaça Osea, 12 - 08014 Barcelona  
T. 691 55 63 28 # www.fo-bar.com

KOITTON  
CLUBS

C. ROSSEND ARÚS, 9

# Comencen els primers judicis per a la revaloració de les pensions



trobada setmanal de l'Assemblea Salvem les Pensions de Sants, al Centre Social de Sants

SERGI RUGRAND/KRANSYBCN

**Gemma Parera, Sants**

**D**urant els mesos de maig i juny s'han celebrat els primers judicis en resposta a la demanda de revaloració de les pensions de 2012 d'acord amb l'IPC (Índex de Preus al Consum). Les primeres sentències han estat desestimàtores, però la lluita per unes pensions dignes continua endavant, tant als jutjats com al carrer, i pren força.

Recordem que el novembre de 2012 tancava amb l'IPC al 2,9%, però els i les pensionistes només van gaudir d'un increment de l'1%, amb la consegüent pèrdua de valor adquisitiu que això suposava. Aquesta retallada de drets —en el marc d'un model que promou la privatització de les pensions— va motivar la campanya de lliuraments col·lectius de reclamacions de revaloració d'acord amb l'IPC a l'Institut Nacional de la Seguretat Social, impulsada per l'Assemblea Salvem les Pensions de Sants i altres col·lectius, com la Marea Pensionista, durant els anys 2013 i 2014. Des d'aleshores, després de fer la primera demanda de revaloració davant la Seguretat Social i de presentar una segona reclamació —que ha estat desestimada en tots els casos—, el procés ha continuat amb una demanda als jutjats socials.

Fins fa poc, els judicis estaven aturats a l'espera que el Tribunal

Constitucional resolgués un recurs sobre la inconstitucionalitat de deixar de revalorar les pensions en funció de l'IPC, el qual ha estat finalment desestimat el passat 5 de març. Emparant-se en aquesta resolució, els jutjats socials estan començant a emetre sentències que desestimen les demandes presentades de reclamació de l'increment real de l'IPC.

## Defensa col·lectiva d'unes pensions dignes

Des de l'Assemblea Salvem les Pensions de Sants s'han fet convocatòries per acompanyar els demandants durant el judici. D'aquesta manera —tot i que els judicis són individuals, ja que la demanda l'ha de fer cada pensionista—, es vol mostrar, amb la sala ben plena, que la reclamació «és una demanda col·lectiva i que col·lectivament defensarem unes pensions públiques dignes», tal com defensa el Karlos, membre de l'Assemblea. A partir d'ara, explica, es recorrerà al Tribunal Superior de Justícia de Catalunya i a instàncies judicials europees, si és necessari.

També se seguirà treballant en l'assessorament i l'acompanyament als judicis de les demandes presentades a partir de la reforma de 2012, així com aquelles presentades posteriorment en contra de la darrera reforma del sistema de pensions, en vigor des de gener de 2014. Aquesta fixa la revaloració d'acord amb el factor de sostenibilitat, un nou mètode de càlcul desvinculat del nivell de vida que introdueix diverses variables i que

agreuja encara més la situació, ja que ha portat a un augment de només el 0,25%, molt per sota de l'increment del nivell de vida.

A partir del proper setembre, l'Assemblea Salvem les Pensions de Sants, que es reuneix cada dimecres a les 18:30h al Centre Social de Sants, vol deixar de centrar-se en les reclamacions judicials per reforçar aliances contra la privatització de les pensions. Actualment treballen per impulsar una campanya d'informació sobre les conseqüències que tenen les darreres reformes i qui en són els seus responsables, entre els que assenyalen, a més dels respectius governs, els interessos del capital financer per promoure pensions privades. L'objectiu és defensar unes pensions dignes per a tothom, que s'inclouin en els Pressupostos Generals de l'Estat —i es desvinculin exclusivament de les cotitzacions de les persones treballadores—, acabar amb els privilegis dels polítics i la derogació de les darreres reformes del sistema de pensions.

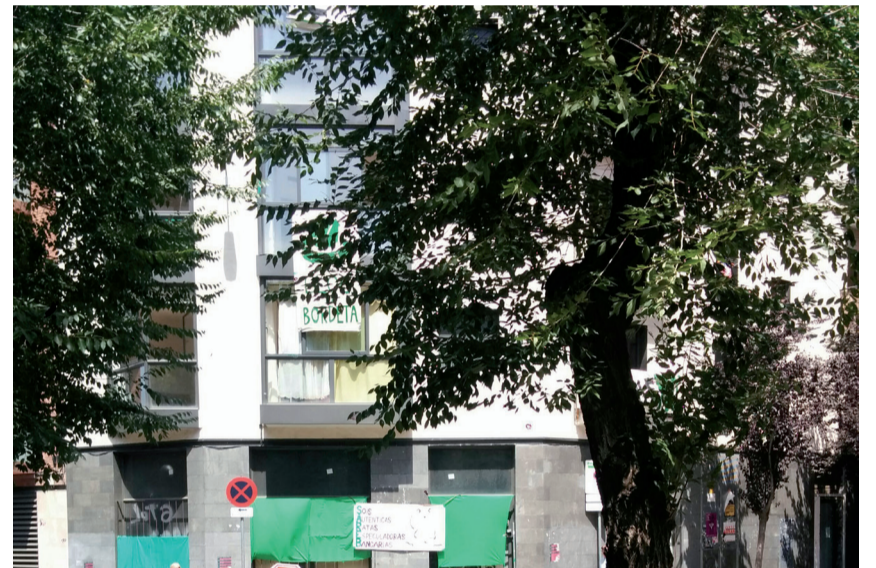
# El Bloc la Bordeta demana solidaritat per fer front a l'amenaça de desallotjament

**Redacció, Sants**

**E**l passat mes de febrer l'Obra Social la PAH va recuperar el Bloc la Bordeta, un edifici situat al carrer Hostafrancs 3, on s'allotgen nou persones adultes i quatre menors sense alternativa habitacional i els quals s'enfronten ara a una ordre de desallotjament.

les famílies al carrer. Amb aquest objectiu, han obert un procediment judicial amb una petició de desallotjament cautelar. El jutge ha donat la raó a la constructora i ha ordenat el desallotjament del bloc, donant a les famílies 7 dies per marxar voluntàriament una vegada arribi el requeriment judicial.

Des de la PAH Barcelona s'al·lega que el jutge ignora així la sentència del Tribunal Europeu de



Bloc PAH La Bordeta

SERGI RUGRAND/KRANSYBCN

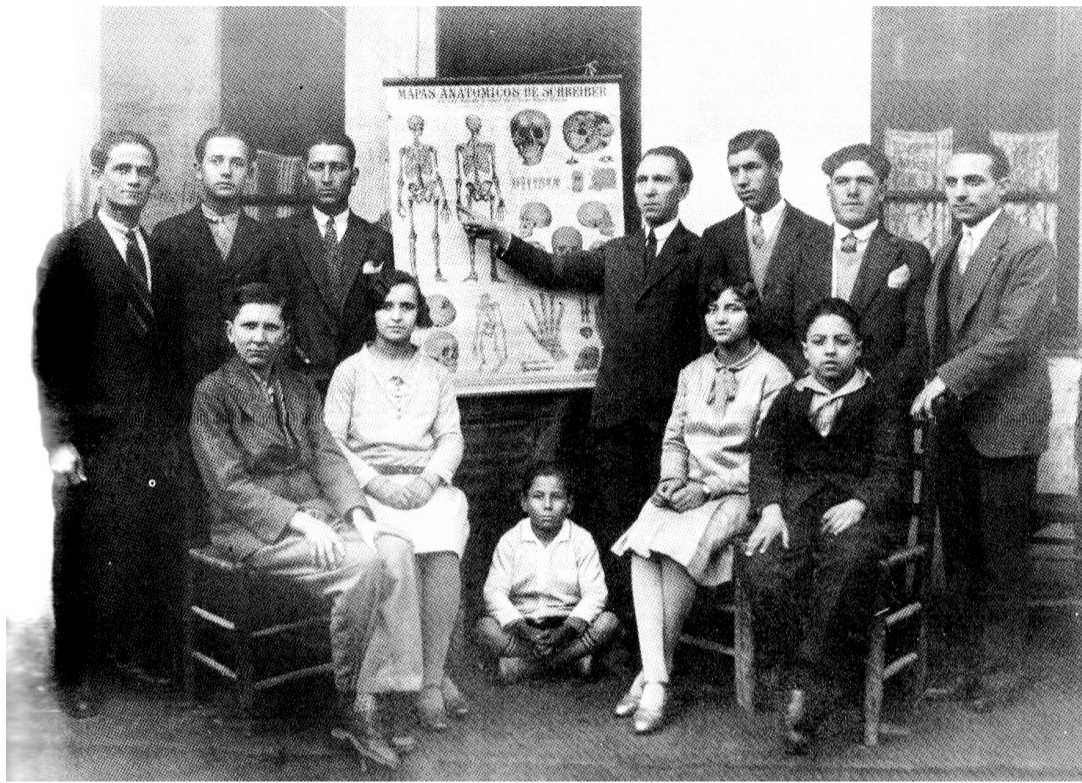
Aquest bloc, construït per la constructora Nyala 2006 SL, propietat de la família Riera-Marsá, portava 8 anys buit i inacabat, durant els quals ja ha estat ocupat i desallotjat dues vegades. Aquesta darrera ocupació, que es manté des de fa 5 mesos —durant els quals s'ha rehabilitat l'espai i obert al barri—, ha estat impulsada per l'Obra Social la PAH, que actua quan s'han esgotat totes les alternatives d'accés a l'habitatge ocupant pisos i edificis que es troben en mans dels bancs —a dia d'avui porta una trentena de blocs recuperats i reallotja unes 2.500 persones—.

En el cas de l'edifici de la Bordeta, Nyala 2006 SL va deixar un deute que ha passat a ser gestionat per la SAREB, l'anomenat banc dolent, tot i que la constructora continua sent propietària de l'immoble. Així la SAREB, —que ha finançat amb diners públics el deute d'aquesta constructora privada— es nega a negociar amb els ocupants, al·legant que no té la propietat de l'immoble. Nyala 2006, és a dir, la família Riera-Marsá, es nega també a dialogar amb la PAH per buscar una solució pactada i vol deixar

Drets Humans que diu que no hi pot haver un desallotjament sense un reallotjament adequat. «No permetrem que això succeeixi, ja que aquestes famílies es quedarien literalment al carrer. Fem una crida a defensar el Bloc la Bordeta i a posicionar-se a favor del dret a l'habitatge», diuen. Per això estan recollint adhesions al manifest que es pot trobar a <https://pahbarcelona.files.wordpress.com/2015/07/bloc.pdf>.

Tal com s'esmenta durant la roda de premsa del passat dimarts 7 de juliol, des de l'Obra Social la PAH s'exigeix a la SAREB que entregui aquest bloc als habitants del bloc La Bordeta; i que deixi de fer l'impossible perquè no es pugui viure en dignitat a l'estat espanyol: «la demanda és clara: reunió amb la SAREB, entrega dels habitatges per les famílies i en el cas que la SAREB no vulgui reconèixer la PAH com un actor polític principal de la lluita per un habitatge digne, estarem resistint al possible desallotjament del bloc La Bordeta i no deixarem que les famílies es quedin sense sostre».

# Educació lliure i autogestionada



Vicent Almela

Les mancances de l'educació tradicional provoquen que cada cop sorgisquen més projectes basats en l'acompanyament respectuós dels processos d'aprenentatge i les necessitats dels infants, que l'escola pública no pot assolir per les limitacions de pressupostos i de currículum. La fórmula per autogestionar aquests projectes la trobem en les cooperatives, els ateneus i les escoles racionalistes sorgides al voltant de les fàbriques a començament del segle XX.

**E**l passat mes de desembre la consellera d'Ensenyament de la Generalitat de Catalunya, Irene Rigau, suprimia definitivament el finançament a les escoles bressol dels pressupostos del 2015. La partida destinada a aquest tipus d'escoles, que cobreixen les primeres etapes de criança fins als 3 anys, ja havia patit retallades en els últims temps. Aquesta ha sigut l'estocada definitiva a un servei públic que a partir d'ara assumiran els ajuntaments, fet que suposarà el tancament de centres, l'empitjorament del servei i un increment en les ja elevades quotes que paguen les famílies.

La situació als parvularis i a les escoles públiques que cobreixen el segon cicle d'educació infantil, dels 3 als 6 anys, no és molt millor. Les retallades també han afectat aquests centres, que a més de deixar moltes famílies sense plaça, no són capaços d'assolir les ràtios ni les condicions adequades per atendre les necessitats dels infants. Segons explica una mare, «els parvularis són pàrquings de nens i nenes. Els pares i mares els deixen ahí perquè passen el dia però la professora l'únic que pot fer amb tants infants és parar compte de que no es facen mal, i de vegades ni això».

Aquestes circumstàncies han conduït moltes famílies catalanes a buscar alternatives educatives que puguin atendre les necessitats de les seues filles d'una manera més respectuosa i atenta amb els seus processos vitals. Un model d'escola que entén l'educació com un acompanyament respectuós dels processos de la vida dels infants i les seues famílies, i es basa en el desenvolupament natural i integral de

les criances, és el model d'escola lliure o viva. Molts d'aquests projectes estan adherits a la Xarxa d'Educació Lliure (XELL), una associació que des de 2005 s'encarrega de relacionar i difondre diferents iniciatives que comparteixen una mirada respectuosa vers les necessitats vitals de la infància.

Com ja va passar amb els models educatius humanistes sorgits arran la revolució francesa, que proposaven una educació alternativa a la imposada per l'Estat, el principal problema d'aquestes iniciatives és el finançament, que en la majoria dels casos recau directament en les capacitats econòmiques de les famílies. Aquest fet provoca que els infants provinents de les classes més populars es queden fora d'aquest model educatiu, que tot i promoure la llibertat i la presa de consciència sobre un mateix i el seu entorn, no arriben a tothom. Per trobar una solució a aquest problema haurem de buscar referents en els ateneus obrers i centres socials de principis del segle XX, que van ser els encarregats d'oferir una educació lliure i de qualitat a les filles de la classe treballadora.

## La pedagogia llibertària proposa una educació popular, autogestionada i al marge de l'Estat

«Si ens proposem mostrar a les noves generacions les causes que motiven el desequilibri social per formar una humanitat feliç, lliure de tota ficció religiosa i de qualsevol idea de submissió a una necessària desigualtat econòmica-social, no podem confiar l'educació a l'Estat ni a altres organismes oficials, ja que són aquests els sostenidors dels privilegis i per tant forçosament conservadors». Amb aquesta sentència justificava el pedagog llibertari Francesc Ferrer i Guàrdia la fundació de l'Escola Moderna l'any 1901, que per poder incloure totes les classes socials va adoptar un sistema de retribució acomodada a les capacitats econòmiques de les famílies. Aquest sistema oferia diferents tipus de matrícula, des de la gratuïta fins a elevades mensualitats, que s'ajustaven a les condicions econòmiques de les famílies obreres alhora que difonia valors com la solidaritat i el suport mutu.

Des del Centre de Recursos Pedagògics Llibertaris Josefa Martín Luengo, ubicat a l'Espai Obert del barri de Sants, asseguren que el que proposa la pedagogia llibertària no és res nou «Nosaltres recuperem un patrimoni educatiu que ha existit i que creiem recull el millor de cada model, l'adoctrinant i per tothom iniciat per Lepeletier i l'humanista creat per les elits i la burgesia, i plantejem una tercera via que supose una educació oberta per tothom i que pose l'accent en la llibertat, l'autogestió i la creació de nous models socials». Això no significa que el model d'escola pública i privada hagen de desaparèixer, però «han d'existir tantes escoles i models com famílies vulguen triar, independentment de la seua classe o condició econòmica»

## La importància dels ateneus obrers i les escoles racionalistes al barri de Sants

\*Les cooperatives, els ateneus i les escoles racionalistes van ser claus per la consolidació del moviment obrer a principis del segle XX, especialment en barris com Sants, on estaven ubicades les fàbriques i habitaven les classes més populars. En un temps on l'educació no era ni pública ni molt menys universal, la implantació d'aquesta xarxa d'espais educatius autogestionats permetia l'accés de les filles de la classe treballadora a una formació infinitament millor a l'oferida per les escoles privades i religioses de l'època, que estaven adreçades exclusivament a les classes altes i la burgesia.

L'obertura de l'Escola Moderna de Ferrer i Guàrdia l'any 1901, que pretenia «educar a la classe treballadora d'una manera racionalista, secular i no coercitiva» va ser l'espurna que va motivar l'aparició de molts d'aquests centres al barri, on l'experiència i la reflexió eren les bases de l'aprenentatge i la presa de consciència. En un butlletí de l'Escola Moderna de 1903 ja es citaven l'Escola Lliure d'Hostafrancs i l'Escola de la Fraternitat Republicana Santsenca com a centres que havien adoptat els seus principis. També van destacar el Colegio Universal, vinculat a la cooperativa El Model del Segle XX, i l'escola racionalista Llum, ubicada al carrer Alcolea i vinculada a l'Ateneu Obrer Racionalista del carrer Vallespir. Aquesta última va ser dirigida pel mestre Joan Roigé, que compaginava les seues activitats a l'escola amb la militància anarcosindicalista, formant part del comitè regional de Catalunya el 1923.

Un altre clar exemple de l'autogestió obrera de l'educació va ser l'Ateneu Enciclopèdic Sempre Avant, que va obrir les seues portes al carrer Riego en plenes festes majors del barri l'any 1933. L'Ateneu organitzava freqüentment excursions a la muntanya i sortides a la platja, i la formació i l'educació van ser claus en l'activitat ordinària del centre, que organitzava curssets i tallers de formació de tot tipus: català, història, alfabetització, educació sexual, francès, fotografia i cooperativisme, entre d'altres. De 1933 a 1935 passaren per les seues instal·lacions dirigents obrers com Angel Pestaña, Garcia Oliver o Federica Montseny.

La majoria d'aquests projectes van tancar les seues portes en gener de 1939 amb la victòria franquista, tot i que alguns van intentar continuar la seua activitat des de la clandestinitat o l'exili.

\* Informació extreta del llibre «Les cooperatives obreres de Sants. Autogestió proletària en un barri de Barcelona (1870-1939)» Marc Dalmau Torvà i Ivan Miró i Acedo. Editat per La ciutat invisible (2010).

# L'escola Arcàdia es presenta com a centre educatiu autogestionat i cooperatiu de Can Batlló

Vicent Almela

L'escola de renovació pedagògica, que obrirà portes en 2018, estarà orientada a infants de 3 a 16 anys i s'ubicarà en la continuació del Bloc 11 de l'antic recinte fabril

«**N**i pública ni privada, serà una escola autogestionada». Així va definir l'equip educatiu de l'escola Arcàdia el seu projecte en la primera presentació pública que el col·lectiu va realitzar el passat 12 de juny en l'Auditori de Can Batlló. L'escola, que acollirà les etapes del segon cicle d'educació infantil, primària i l'ESO, ja conta amb l'aprovació de l'Assemblea de Can Batlló i de l'Ajuntament, i te previst començar a caminar en 2018 amb les primeres matrícules per nens i nenes de 3 a 5 anys. La incorporació al projecte serà progressiva, de manera que s'aniran ampliant nivells fins l'any 2028, quan l'escola ja comptarà amb alumnes de totes les edats programades.

Segons Joan, tècnic d'infantil de l'escola, «Can Batlló ens ofereix un entorn ideal per dur a terme el projecte, ja que volem que siga un espai autogestionat i molt vinculat al barri». L'Arcàdia, que es constituirà legalment com a cooperativa, estarà orientada a les classes populars i pretén crear «persones autònomes, crítiques i amb la ment flexible que s'integren en la societat per canviar-la». Per fer això el projecte pretén demostrar que «allò públic també ho podem fer des de l'autogestió», que estarà present en els tres pilars del projecte: el finançament, l'organització i l'aprenentatge.

La vida comunitària i la relació amb l'entorn i el barri també seran fonamentals pel centre, que compartirà espai amb altres projectes de Can Batlló com la biblioteca, la fusteria, els horts comunitaris, els tallers o l'impresora. Segons Noemí, coordinadora del projecte i mestra de primària amb l'especialitat d'educació física, «això suposarà un gran recurs educatiu per les alumnes, ja que ens ubicarem en un entorn on es produirà un aprenentatge directe amb professionals dels diferents àmbits»

## Educació integral i centrada en la persona

En els últims anys, l'aparició de projectes més respectuosos amb els processos d'aprenentatge dels infants s'està estenent arreu del territori arrel les inquietuds pedagògiques de moltes professionals, que no troben en l'educació pública les respostes a les necessitats vitals dels nens i nenes, que en molts casos es limiten a memoritzar i reproduir continguts any rere any sense tindre temps per treballar aspectes tan importants com les emocions, l'autonomia o la creativitat.

Segons Joan, «la mà, el cap i el cor s'eduquen alhora», pel que serà molt important que els infants adquireixin habilitats instrumentals de cerca per buscar respostes a preguntes que els hi sorgeixen en un entorn enriquidor com és l'escola. «Nosaltres no estem per donar resposta a res, sinó que són elles mateixes les que han de buscar les respostes després d'una investigació», procés que segons ell «comportarà una gratificació pel nen o nena i farà que es motive per futures investigacions o aprenentatges».

Per afavorir aquest aprenentatge personalitzat i comunitari l'escola comptarà amb una sola línia i es dividirà en tres barris: infantil, primària i ESO. Aquests barris estaran dividits en laboratoris (aules), que seran espais de consulta que donaran al pati i que en tot moment estaran oberts perquè els infants puguin entrar i sortir lliurement. Segons Noemí, «aquesta organització els permet aprendre a aprendre a través de la investigació» i fomenta «la cooperació entre els nens i nenes» alhora que els ensenya a «desenvolupar la capacitat de triar».

Les necessitats individuals i l'acompanyament emocional també marcaran els ritmes d'aprenentatge, ja que l'equip educatiu parteix de la base «que cada infant és diferent», de manera que els continguts i les habilitats s'aniran ampliant «en el moment en què el nen o nena estiga preparat, i no quan ho marca el currículum». Per observar aquests processos Noemí considera que «un tutor o tutora per etapa és vital per reforçar la confiança i el coneixement del grup i les necessitats».

Pel que fa a l'avaluació de coneixements ho tenen clar, «ni exàmens, ni càstigs». Segons Joan, «un bon clima de centre afavorirà que les alumnes no tinguen por a arriscar-se i puguin formar una imatge real de si mateixes com aprenents mitjançant l'autoavaluació», que també fomentarà la formació de persones «lliures, madures i conscients dels seus límits».

Tot i que el projecte s'emmarca fora de l'oferta estatal d'escoles públiques, l'Arcàdia no pretén anar en contra de l'educació tradicional, però sí oferir una alternativa, ja que segons l'equip educatiu «han d'haver-hi tantes escoles com voluntats de les famílies». Segons Joan «nosaltres plantegem un model de democràcia radical aplicat a l'escola, i creiem que som capaços d'autogestionar els serveis públics sense que ho haja de fer tot l'Estat». Respecte a la possibilitat de rebre subvencions en un futur afirma que «nosaltres volem poder dur el nostre projecte a terme, amb el nostre equip i els nostres mètodes, així que no volem que ningú condicione això per aportar fons o subvencions. En el futur ja es vora quina és la sintonia amb les institucions».

## Obres, finançament i quotes

Les obres de condicionament del Bloc 11 es realitzaran en dues fases i començaran un cop s'aconsegueixi la modificació del Pla General Metropolita (PGM) i la cessió del sol per part de l'Ajuntament, que ja va donar el vistiplau al projecte el passat mes d'abril arrel les demandes de la comissió de veïnes i l'Assemblea de Can Batlló.

La primera fase de les obres, que consistirà en el condicionament de l'espai i la compra de mobiliari, permetrà engegar el segon cicle d'educació infantil i primària pel curs 2018-2019 i tindrà un cost aproximat d'un milió d'euros. La cuina, el menjador i el condicionament de l'espai per les alumnes de l'ESO es farà més endavant, al voltant de 2024, el que farà que la inversió inicial en el projecte siga més assequible per les impulsores del centre educatiu.

Per finançar aquesta primera fase de les obres el col·lectiu compta amb els estalvis personals de totes les sòcies de la cooperativa que formen part del projecte i que aporten fons des de 2011, la participació en capital des dels moviments socials i projectes homòlegs, així com l'emissió de títols participatius i un préstec mitjançant la banca ètica.

Respecte a les quotes que hauran d'aportar les famílies per apuntar les seues filles, des del col·lectiu es considera que no superaran els 350 euros, ja que es el cost aproximat per alumne que és contempla a dia d'avui. Tot i això es prendran mesures per abaratir costos, de manera que «cada família aporte segons les seues possibilitats i pugui haver-hi retorns no econòmics». Des del col·lectiu es considera que «és responsabilitat de tots i totes que aquest projecte pugui arribar a més o menys gent» i esperen que aquest projecte educatiu autogestionat siga la llavor «perquè es creen moltes més escoles així».

(Article publicat a la web de la Directa el 16/06/2015)



Presentació del projecte de l'Escola Arcàdia a Can Batlló. // SERGI PUJOLAR

# Experiències d'educació lliure i criança compartida



## La Pinya, grup de criança compartida

La Pinya és un grup de criança compartida que neix de la il·lusió de cinc mares de trobar un espai on compartir i gaudir de la criança i la maternitat. Creix gràcies al desig d'uns pares de participar i d'integrar la criança en el seu dia a dia, i finalment es consolida com un projecte de famílies que aposten per la participació i la implicació. El grup inicial ha anat minvant i augmentant, i cada canvi ha fet que La Pinya sigui una mica més autèntica.

El motor d'aquest espai són les criatures i les seves famílies. Un grup petit i cohesionat, com una família de famílies que comparteixen maneres de pensar i de fer envers la criança. Tots els membres hi participen activament fent tornos per estar diàriament amb les criatures, preparant els àpats, construint materials i tot el que calgui per assegurar el bon funcionament del projecte.

L'objectiu de La Pinya és oferir un ambient familiar i tranquil per als nens i nenes i un espai d'intercanvi per a les famílies per garantir, d'una banda, el bon desenvolupament cognitiu, motriu i emocional de les criatures, i acompanyar, de l'altra, tot gaudint del procés de ser infants, mares i pares.

Situada en el marc de l'educació viva, basada en el respecte i la confiança a les criatures i els seus processos i ritmes, La Pinya és experimentar, jugar, equivocar-se, descobrir, riure, plorar, construir, estimar, gaudir, cantar, somiar, caure... En definitiva, viure.

El curs 2015-2016 busquen noves famílies que vulguin sumar-se al projecte. Les que estiguin interessades, poden contactar amb el grup a través del correu electrònic [lapinya@sants@gmail.com](mailto:lapinya@sants@gmail.com). També són presents a Facebook com La Pinya Sants.

[lapinyasants@gmail.com](mailto:lapinyasants@gmail.com)

## El Tatanet, una escola alternativa Sants

El Tatanet, Associació per a la Criança Compartida, es va crear l'any 2008 a partir de la iniciativa d'un grup de pares i mares que buscaven una forma d'aprenentatge i acompanyament diferent per als seus fills i filles, més respectuos i conscient.

En el Tatanet el número d'infants per educador no supera els 5, però la principal diferència amb l'educació convencional està en la filosofia. En la línia de l'educació activa, l'adult acompanya als infants. No hi ha relacions d'autoritat ni de superioritat. No es fan judicis de valors. No hi ha comparacions ni nivells d'aprenentatge a assolir.

El grup es divideix segons els interessos individuals. No hi ha homogeneïtzació. L'aprenentatge és vivencial i al ritme de cadascú. La mirada atenta de l'adult és important per vetllar en cas de conflicte o perill, però no per intervenir gratuïtament en els afers de l'infant.

D'aquesta manera els infants aprenen a gestionar millor les seves emocions i esdevenen persones amb autonomia, responsables dels seus actes. Com que són respectats, seran capaços de respectar els altres i com que són lliures d'expressar els seus sentiments, és més fàcil que es coneguin a ells mateixos i construeixin la seva personalitat amb valors i autoestima.

Un projecte educatiu d'aquestes característiques requereix una major implicació de les famílies, però si les situacions personals no ho permeten, no cal fer aquest acompanyament. En la mateixa línia conciliadora, l'hora d'entrada o de sortida és lliure segons les necessitats.

En resum, un espai a mida tant per a l'infant, com per la família. I una oportunitat per créixer i aprendre junts.

[eltatansants.blogspot.com.es](http://eltatansants.blogspot.com.es)

## L'associació Babàlia del Poble Sec aposta per l'educació lliure

Babàlia (c/Radas, 7) és un projecte alternatiu a l'escola bressol pública tradicional, que es basa en una educació lliure, viva i activa del 0-3. La principal premissa d'aquest model educatiu és acompanyar el creixement i aprenentatge de les criatures tenint en compte el ritme de desenvolupament individual de cada infant, deixar que juguin i es relacionin lliurement sense dividir-los en grups d'edats i respectar la seva voluntat a fer o no les activitats proposades.

Es tracta d'un projecte amb unes ràtios baixes –de cinc criatures per cada educador– comparades amb les de les escoles bressol públiques que poden arribar als vint nens per adult. No hi ha activitats programades sinó que aquestes van sorgint segons les necessitats dels nens i nenes. Les educadores de Babàlia potencien les diverses arts i les sortides i activitats a l'aire lliure.

L'associació Babàlia va néixer el 2012 quan un grup de famílies que es van conèixer en un taller de postpart del barri va decidir d'organitzar-se i crear un espai autogestionat on poder compartir una etapa molt important de la vida dels seus fills però a la vegada molt complicada.

El projecte es caracteritza per la participació activa de les famílies de les criatures, que s'organitzen en comissions de treball per repartir-se les tasques de neteja, gestió i administració, comunicació, cuina, sortides, tallers, etc. A més, té el suport de dues educadores professionals, Martina i Elisa, i d'alguns voluntaris.

Durant el matí, Babàlia és un espai principalment pels infants ja que la majoria de pares treballen, però a les tardes es converteix en un espai familiar, on pares i fills poden jugar, compartir experiències i organitzar activitats i xerrades per part de les mateixes famílies o persones alienes a l'associació.

Babàlia és un projecte social molt vinculat a l'Ateneu Cooperatiu La Base, que els dona suport i els proporciona recursos. A canvi, l'associació també ofereix activitats obertes als veïns del barri. Babàlia també té relació amb altres projectes d'educació lliure com ara El Tatanet, La Pinya o El Petit Molinet, i són una associació amiga de la Xarxa d'Educació Lliure (XELL).

Babàlia s'autofinança amb les quotes de les famílies –que són més baixes que les de les escoles bressol públiques– i amb l'ajuda d'activitats organitzades per recaptar fons. Entre aquestes activitats destaca la Vermuteka que se celebra una vegada al mes, i consisteix en activitats infantils, vermut i pinxos, un concert i un dinar popular. Malgrat les activitats per recaptar fons i el suport de l'Ateneu Cooperatiu La Base, l'escassetat de recursos i la manca de suport per part de l'Ajuntament són els principals obstacles del projecte. Encara que existeixin aquestes dificultats, les famílies, les educadores i els voluntaris que conformen l'associació Babàlia segueixen il·lusionats amb el projecte i la llista d'espera cada vegada és més llarga.

[babalia.org](http://babalia.org)

## TATA INTI, educant l'amor, el respecte i la creativitat

Tata Inti és un projecte d'educació lliure ubicat al bell mig del barri (a 3 minuts de Pl. de Sants) que va iniciar la seva activitat com a escoleta el passat setembre.

Tata Inti atén infants de 18 mesos fins als 6 anys en horari de 9 a 15h sota una mirada educativa basada en l'amor, el respecte i la creativitat. Ha estat un curs intens i interessant on 12 famílies hem apostat per una nova mirada educativa vers els nostres infants. Mirada que afortunadament ha generat canvis també en la manera d'entendre, educar i intervenir amb els nostres fills/es. Mirada d'amor i respecte conscients del moment evolutiu i dels desitjos i motivacions que se'ls hi desperten.

Necessitats reals acompanyades amb respecte, reflexionant i transformant la "motxilla" educativa que com a adults portem a l'esquena. Un aprenentatge constant per a petits i grans amb molta consciència d'allò que és realment important per nosaltres en un procés educatiu: aprendre a SER. La gestió emocional, els conflictes, els límits, la individualitat, les relacions, el grup, les emocions, els vincles, el moviment, el desig, el joc, la creativitat, etc. han estat i són elements amb els quals cada dia vivim i hem viscut a l'escoleta.

A Tata Inti oferim una ràtio de màxim 7 infants per cada acompanyant per tal de garantir aquesta proximitat, el vincle i el respecte vers els interessos i motivacions de forma individualitzada. Comptem amb un equip educatiu format en psicologia, pedagogia, art-teràpia i llenguatges expressius, així com amb experiència en altres projectes similars al nostre. Els i les voluntàries que ens acompanyen també fan possible reduir la ràtio i atendre qualitativament als infants. Els hi estem molt agraïdes per tota la feina i suport que fan al nostre espai.

Les famílies som lliures de participar en el projecte oferint propostes, idees i establint una relació propera i de confiança amb l'equip, voluntaris/es i la resta de famílies. La gestió interna però la portem dues mares que som les que van impulsar el projecte (Eva i Mercè) i que també portem als nostres fills a l'escoleta i vivim cada dia el dia a dia en la mateixa.

Tata Inti és un espai en constant canvi i creixement, els petits creixen i nosaltres amb ells. I ara ens preparem per afrontar el nou curs 2015-2016 amb ganes i amb el bagatge d'un any al barri agraint cada dia la confiança que moltes famílies dipositen en el nostre projecte i que ens fa pensar en la necessitat de crear cada vegada més espais on es trenqui amb la mirada "convencional" de l'educació, espais on la llibertat de decidir què vull fer, què vull aprendre a què vull jugar, amb qui...etc. ens permeti créixer segurs i segures de nosaltres mateix@s, de les nostres decisions, situacions i relacions evitant els trastorns i mancances que després com adults ens costen tant de gestionar.

[tatainti.wordpress.com](http://tatainti.wordpress.com)

**la Ciutat invisible**  
Cooperativa Autogestionària  
COMUNICACIÓ GRÀFICA  
Et sents invisible? Nosaltres t'ajudem...  
LLIBRERIA CRÍTICA  
Més que una llibreria al cor del barri...  
RECERCA & INTERVENCIÓ  
La memòria de l'ahir, les propostes pel demà...  
[www.laciutatinvisible.coop](http://www.laciutatinvisible.coop)  
C/ RIEGO 35 BAIKOS 08014 (BCN) 93 298 99 47

Pizzeria Ristorante  
**Putxinel·lis**  
Menú migdia 10€  
Menú pizza 8€  
Servei a domicili  
Carrer de Salou, 23. 080014  
Tel. 936112485 - 616807668  
Horari: de 13.30 a 16h i de 20.30 a 24h  
Dilluns tancat tot el dia - Dimarts matí tancat  
[www.restaurantepubtinells.com](http://www.restaurantepubtinells.com)

EL TEU BARRI, LA TEVA COLLA  
CASTELLERS de SANTS  
[www.borinots.cat](http://www.borinots.cat)

CASAL INDEPENDENTISTA de Sants Jaume Compte  
Carrer Muntadas, 24,  
08014 Sants, Barcelona, Països Catalans  
[www.cis-jaume.compte.cat](http://www.cis-jaume.compte.cat)  
o visita'ns al Facebook i al Twitter

**EL TEU DENTISTA DEL BARRI**  
  
Dr. Marçà Solanas i Esquerra  
ODONTÒLEG Col. num. 2325  
Carrer d'Olzinelles, 96, 1r.  
08014 BARCELONA  
Tel. 93.332.04.19  
mail: [msolanasdentist@infomed.es](mailto:msolanasdentist@infomed.es)



TASQUES HISTÒRIQUES

# Un reducte dels anys vint al cor d'Hostafrancs

Jordi Peralta

Identificar-lo és una tasca un xic difícil: a diferència d'altres locals del barri, no té un rètol llampanant i l'entrada és força discreta. No obstant això, si parem atenció descobrirem que al número 27 del carrer Rector Triadó, a pocs minuts de l'Estació de Sants, hi ha el veterà Bar Carlos. Els veïns i veïnes encara coneixen aquest espaiós celler com la Bodega Escala, el nom que tenia fins que l'estiu passat la cap va decidir jubilar-se i va traspasar el negoci al Carlos Estrada. És ell mateix qui relata amb orgull, des de l'altra banda de la barra, com va començar a treballar al bar l'any 1974. La seva relació amb aquest indret, però, s'havia iniciat molt abans. «Els meus pares m'enviaven aquí a comprar el vi i el gel. La veritat és que em tractaven molt bé», explica mentre recorda les jornades de feina de deu hores que van ajudar a mantenir el celler com un dels referents del barri. Dècades després, ni la crisi ni la proliferació de franquícies despersonalitzades semblen posar en perill aquest lideratge; més aviat tot el contrari, diu el Carlos. «El nombre de clients ha augmentat», afirma tot traient pit. La bona relació entre la qualitat i el preu dels plats que s'hi ofereixen hi té, segurament, molt a veure: les patates

a la riojana i les mandonguilles casolanes són algunes de les delícies que inclou el menú del dia, que costa 7,95 euros. Altres menges famoses que podem tastar entre aquestes parets són els peus de porc, l'escudella i el cap i pota. «Ah, i també tenim un molt bon cafè», afegeix.

Un altre factor que explica la pervivència d'aquesta tasca fundada l'any 1929 és la seva antigor, duta amb una dignitat més que lloable. El cert és que passejar per l'àmplia sala és fer un viatge en el temps: les bótes per al vi, les velles vitrines plenes de trofeus i la decoració traslladen el visitant a una època en què aquesta mena d'espais tenien una funció social molt més important que no pas ara. En una de les parets, un dibuix representa l'aspecte del celler abans que fos traspasat. Antiquíssima bodega que hoy regenta la família Escala. Una bodega de techo alto, barra de mármol, barricas y neveras antiguas de madera. Hay muchas mesas y la comida es casera y buenisima a precios económicos, resa el peu d'aquesta singular obra d'art. No és d'estranyar que la gent amb una sensibilitat mínimament desenvolupada faci fotografies: el lloc encisa tothom qui hi acaba entrant. «Llàstima que això s'estigui perdent», deixa anar el Carlos. I confessa que n'hi ha que volen esborrar la tasca del mapa —i amb ella una part de

la història del barri— per poder edificar. Ell, però, té clar que no els ho posarà fàcil. «Intentaré lluitar perquè aquest negoci es mantingui», sentència abans d'atendre un dels seus clients habituals.



FOGONS DE TEMPORADA

## La dieta, dels homínids als Homo (4a part)

Núria May Masnou

La revolució del neolític va arribar fa uns 10.000 anys en les frondoses terres de l'Orient fèrtil —el que avui hi ha entre Palestina, Irak i Turquia— tot i que se sap que en altres parts del planeta va arribar en temporalitats similars. L'aparició de l'agricultura, de la domesticació de les plantes, també va suposar l'aparició de les primeres ciutats, els primers assentaments on l'ésser humà s'hi podia quedar a viure sense tenir la necessitat d'allunyar-se'n per anar a cercar aliments. També és el moment en què s'origina la domesticació dels animals, iniciada fa uns 9.000 anys: els primers a acostar-se a l'ésser humà foren la cabra i l'ovella salvatge, el porc senglar i l'ur; que avui són la cabra, l'ovella, el porc i la vaca, respectivament. La gallina fa aproximadament 8.000 que es va començar a domesticar a la zona asiàtica.

Les plantes que primer es varen cultivar varen ser sobretot els cereals —el blat, l'arròs, el mill, el blat de moro, etc. segons la zona del planeta— i els llegums; foren aquestes dues tipologies de vegetals les que varen ser cultivades inicialment alhora que són els aliments més rendibles energèticament —per espai de plantació en relació a l'energia que aporten un cop cuinats i ingerits—. La dieta basada en l'agricultura i la domesticació dels animals va conviure durant molts anys amb la dieta anterior que es basava en la caça i la recol·lecció, però el pas del temps i el perfeccionament dels cultius va provocar que cada vegada es tendís a aquesta primera dieta mencionada amb l'abandonament de la segona: una alimentació teòricament més segura però alhora molt més monòtona i amb condicionants no coneguts fins al moment.

Una de les transformacions més destacades derivada d'aquest canvi en l'alimentació —a banda de les ja mencionades— fou la incorporació d'un nova gamma d'aliments en les dietes de les persones adultes: els làctics. Antigament els infants consumien llet materna i disposaven de l'enzim necessari per digerir la lactosa —el sucre de la llet— durant l'alletament matern. Un cop començaven a

ingerir aliments d'altres tipologies aquest enzim deixava de funcionar, ja no el necessitaven. Així un Homo Sapiens adult no podia, antigament, digerir els productes làctics amb un alt contingut en lactosa. De fet, abans de la domesticació dels animals aquest no devia ser un problema, poques vegades es deuria poder munyir a un ur o a una cabra salvatge per obtenir-ne llet per al consum.

Però la cosa va canviar quan els animals van començar a viure amb els humans. Quan el bestiar criava i alletava les seves cries, els humans varen posar en pràctica allò que també els passa a les femelles de l'Homo Sapiens Sapiens: si se segueix demanant llet mitjançant la succió, el cos en segueix produint, recordem les benvolgudes dides. I com aprofitar aquest excedent de llet que no podien digerir? Deuria ser un problema que els adults rebutgessin —metabòlicament— la llet de forma majoritària. Varen passar dues coses perquè els Homo poguessin incorporar la llet a la seva dieta.

En primer lloc, es varen produir els fermentats làctics —iogurts, formatges i derivats—. Quan aquests productes fermenten redueixen considerablement el seu contingut en lactosa i, per tant, són més fàcils de digerir per un intolerant a la lactosa. Segurament les primeres proves sorgiren després de col·locar llet d'un animal domèstic en un estómac de cabra o d'ovella per facilitar-ne el transport i posterior consum —per alletar una cria d'Homo que s'havia quedat sense mare, per exemple—. D'aquesta manera, el quall de l'interior de l'estómac convertia la llet en formatge.

En segon lloc, i al mateix temps, deuriem haver certs Homo que varen néixer amb l'avantatge evolutiva que provocava que no els desaparegués —o deixés de funcionar— l'enzim que digeriria la lactosa en edat adulta. Ambdós factors varen propiciar una transmissió de la particularitat genètica a les noves generacions i varen suposar que certs col·lectius neolítics poguessin incorporar el consum de làctics i derivats a les seves dietes. L'aportació nutritiva de la llet accentuat per la seva rica aportació en calci va suposar un gran canvi en l'evolució d'una part de la població de l'Homo Sapiens Sapiens del planeta.

Potser us preguntareu perquè els asiàtics no varen comportar-se de la mateixa manera. El seu animal domèstic per excel·lència era el porc, a més de la gallina. La truja produeix llet però les seves mamelles no són aptes per ser munyides com ho són les de l'ovella, la cabra o la vaca. Potser el baix consum de làctics i, per tant, de calci, per part de la població asiàtica és un dels factors que ha acabat determinant que la mitjana d'alçada de les persones nascudes en aquesta part del món sigui més baixa que la dels europeus. Per no parlar dels nord europeus, els grans consumidors de làctics i dels més alts de tots.

La dieta neolítica és, doncs, salvant les distàncies, molt similar a la que consumim avui. La cuina tradicional, i en molts casos encara popular, es basa majoritàriament en el consum de cereals, llegums o altres farinacis, elements vegetals, crus i cuits, i proteïna animal —carn, peix, ous i làctics—. Aquesta cuina, aparentment saludable fins a dia d'avui, s'ha mantingut present a totes les taules populars durant milers d'anys. La majoria de la població sempre ha sigut pobre i per tant la seva alimentació es basava principalment en la combinació més econòmica dels aliments citats: farinacis i verdures. Què ha passat avui que les persones tenen a l'abast un nombre molt més variat d'aliments que moltes vegades no saben com cuinar al mateix temps que la indústria alimentària els hi proporciona productes, molts ja preelaborats i teòricament necessaris, però allunyats, salvant les excepcions, del que fins fa ben poc encara es considerava menjar?

No crec que la nostra dieta d'avui sigui neolítica del tot. És una fal·làcia que potser ens volen fer creure perquè no ens adonem que aquests aliments envasats en caixes de colors no contenen, ni en essència ni en proporció, aquells ingredients i nutrients que requerim els Homo Sapiens Sapiens per viure de forma saludable i equilibrada. Voleu dir que no hem de tornar a cuinar?

**Terra d'escudella**  
 CUINA CATALANA ☆ WWW.TDK.CAT  
 C/PREMIA, 20 SANTS - BCN ☆ 93 422 16 13

NO MENGIS QUALSEVOL COSA  
 esmorzars  
 menú al migdia  
 braves i tastets  
 entrepens  
 taules i amanides  
 carta de nit

**material sensible**  
 fotografia

Tallers, cursos, rutes fotogràfiques.  
 Retrats, reportatges.  
 Fotografia d'estudi, arquitectura.  
 Articles artesans, àlbums, emmarcació.  
 Llibres, material fotogràfic, càmeres, i més...

materialsensiblefotografia@gmail.com  
 93 667 19 22 c/Riego, 43. 08014 Bcn.

Tens un negoci  
 o ets una associació de Sants?

**Anuncia't  
 a La Burxa!**

★

Consulta les tarifes  
 a [laburxa.cat](http://laburxa.cat) o escriu-nos a  
[laburxa@gmail.com](mailto:laburxa@gmail.com)

## RACÓ HISTÒRIC

## Patrimoni quilòmetre 0

Agus Giralt

**A**ra que els grans mitjans de comunicació han descobert que és més sostenible consumir un tomàquet del Maresme que un altre que ha vingut des dels Països Baixos, potser ha arribat el moment de retornar la lògica a la resta de camps on la voràgine consumista ens havia fet perdre el nord. Grans

receptes que, malgrat que es presentin com a noves, generalment impliquen recuperar el que les nostres mares i pares ja sabien.

Potser es fa difícil veure el paper de la història en tot això, més enllà d'explicar-nos els exemples de les societats que exhaurint els recursos es van condemnar a si mateixes. Com el cas de l'illa de Pasqua, on segurament van tallar tots els arbres per realitzar els coneguts moais abocant la societat al col·lapse. Però no cal anar fins a l'oceà

pacífic per descobrir que el patrimoni natural i l'històric poden tenir més en comú del que ens podríem arribar a imaginar.

En els darrers anys, qui més qui menys ha fet algun esforç a casa per disminuir el consum elèctric: posar bombetes de baix consum, comprar-se electrodomèstics més eficients, no obrir les finestres quan es té aire condicionat... Però sabeu quin sector s'emporta la palma en tema de consum energètic a l'estat? La construcció. Mentre que

el consum energètic dels habitatges representa un 15% del total, el percentatge atribuïble a la construcció arriba al 40%. Fer un edifici del tot nou pot equivaldre a dècades del consum que es realitzarà a l'interior d'aquest.

I crec que és en aquest camp on el patrimoni històric pot jugar la seva carta. Té sentit seguir construint i enderrocant quan hi ha edificis buits que poden tenir segones vides? Un benefici ambiental en què, a més a més, podríem afegir-hi un

benefici social si pensem bé els nous usos d'aquests vells i bells immobles. Al districte tenim un grapat d'exemples: la Model del Segle XX, la Masia de Cal Bruixa, o la Masia de Can Cervera. Edificis que ara estan en perill degut als plans urbanístics però que podrien servir de model per demostrar que en això del patrimoni també existeix el quilòmetre 0.

## CINE

## De toutes nos forces

Àngel Bravo

**L'**Ironman és una de les proves de resistència física més esfereïdores del món del triatló. Consta de 3,86 km de natació, 180 km de ciclisme i 42,2 km de marató i, de fet, molts el consideren l'esport més difícil de la història.

Julien és un adolescent a punt de fer els divuit anys que pateix les condicions de la seva tetraplègia en viure postrat diàriament a una cadira de rodes motoritzada. Testimoni directe dels esforços que li intenta ocultar la família per ajudar-lo a tirar endavant, i més concretament de la figura d'un

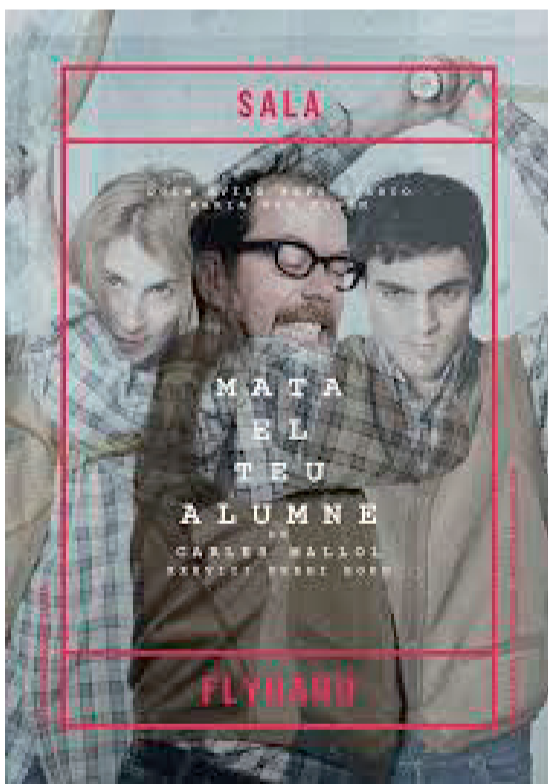
pare absent que sembla rebutjar-lo, un dia es lleva amb la il·lusió de participar a l'Ironman de Niça. Quan descobreix que no seria el primer amb discapacitats físiques en assolir-la, farà l'impossible per convèncer el seu pare, qui va fer la prova quan era jove, perquè s'apunten plegats i anar de remolc en tota la competició, desafiant així les barreres dels somnis, dels prejudicis i de la pròpia naturalesa.

El film francès està dirigit pel fill del reputat director Bertrand Tavernier i és el seu segon llargmetratge per a la gran pantalla. Tot i la simplicitat del missatge, aquell que diu que res és impossible i que la força de voluntat mou muntanyes, ens està explicat al compàs d'un batec cinematogràfic que no deixa

gens insatisfet. De fet, és veritat que la cinta és un 'crowdpleaser' de manual, que a voltes acaramel·la qüestions més socials i prefereix el ritme i la bellesa visual de les imatges esportives i paisatgístiques, però una obra d'aquesta sensibilitat val la pena destacar-la de la cartellera si fa que, després del visionat, un s'aixequi de la butaca -per si mateix o amb l'ajuda necessària- amb ganes de superar com sigui totes les maratons que ens deparen a la sortida.



## TEATRE



## Mata el teu Alumne

Carles Mallol, Sala Flyhard

Lancelot

**L**a nova producció de la Sala FlyHard, que s'està representant des de principis de juny, és la guanyadora del XXXVIII Premi Born de Teatre, el que ja representa una garantia de qualitat en el seu text, al que ens té acostumats la petita sala de Sants.

Aquesta és d'aquelles obres de les quals és millor no revelar massa. És el mateix espectador el que ha de submergir-se en un joc pervers a partir de com la ficció pot influir sobre els nostres actes, i a partir d'aquesta premissa anar

descobrint l'evolució de la trama que ens va sorprenent continuament amb els seus constants girs i que ens manté en constant atenció.

La direcció de l'obra es resol molt notablement, ja que la dificultat de desdoblar tres actors en diversos personatges i espais és una tasca que necessita d'una mà ferma que en aquesta ocasió es dona pel mateix autor.

Pepo Blasco, Maria Pau Pigem i Quim Àvila són el tres protagonistes que donen vida a aquests personatges amb notable convicció per a aquests obra que podríem denominar thriller psicològic.

## POEMA

És mitja nit a Matadepera  
cau una pastilla per a dormir  
podrà dormir la nit sencera  
sense escoltar els plors del seu fill.  
En Miquel té la boca oberta  
ara no canta, ni salta, ni riu  
el seu pare li dona un Concerta  
diuen que el nano és hiperactiu.  
Ràpid, cap a l'escola del poble,  
ulleres negres, mirada perduda,  
tot el dia que el renyen el doble  
en Miquel té una apatia aguda.  
Torna a casa cansat i avorrit  
han estat tot el dia dient-li que no  
però hi ha una cosa que ningú li ha dit  
que els seus pares tenen déficit d'atenció.

Oriol Barras



- carrer Vallespir, 23 - Sants -

Sala d'actes  
Cooperativa de consum ecològic  
Locals per col·lectius assemblearis i autogestionats  
Sala d'assemblees  
Ascensor adaptat  
Aparcament

FES-TE SÒCIA

ESPAI  
OBERT

Violant d'Hongria 71,  
Sants  
—  
espaiobert.org  
Horari:  
De dilluns a divendres  
de 18 a 22h

ESTAMPACIÓ SERIGRÀFICA

seriCIC  
tèxtil i paper

Tintes Ecològiques

Serigrafia art-e-sana

Tirades PETITES (i grans)

serigrafiacic@opmbx.org

616 49 27 02

http://sericic.tumblr.com/

★ acceptem moneda social

Criança  
Tata Inti  
Joc i Creativitat

Horari:  
Dill - Div: de 16:30 a 19:30h  
Dov - Dg: de 11 a 14 i  
de 17 a 20h

CONTACTE:  
Telèfon: 930 162 130  
espaitatinti@gmail.com  
tatainti.wordpress.com

Projecte d'educació lliure

Ludo-Bar de tardes per jugar  
i prendre alguna cosaTallers i activitats infantils  
i "en família"

Xerrades i formacions

Programació especial de cap  
de setmanaLloguer d'espai per a festes i  
eventes

Robeta de segona mà

# La Ciutat Invisible celebra 10 anys de cooperativisme i autogestió

**J**a ha passat una dècada des que a la cantonada del carrer Riego amb Autonomia s'aixecà la persiana que obria la porta de La ciutat invisible. Des d'aleshores ençà, aquest projecte foratllat al barri s'ha anat fent gran.

Tal com expliquen al web del projecte, el grup de persones que va posar en marxa la cooperativa va «entrar en contacte amb la pràctica política autònoma al caliu dels centres socials okupats històrics [de Sants,] l'Hamsa i Can Vies» on per primer cop es van plantejar traslladar els aprenentatges de l'autoorganització i l'autogestió a l'àmbit del treball i l'economia.

Inspirats per la lectura del El projecte A de l'anarquista alemany Horst Stowasser i introduïts al món de l'economia solidària per en Ferran Aguiló, veterà activista del barri, els invisibles -com els agrada anomenar-se, en referència al mítica novel·la d'en Nani Ballestrini- van trobar en la cooperativa una eina que els permetia desenvolupar una alternativa al treball assalariat i, alhora, els possibilitava fer incidència política, social i cultural a partir del treball i l'activitat econòmica.

El primers anys de vida l'activitat va estar vinculada a la llibreria, la distribuïdora i al taller de serigrafia. Però des del 2009, amb la posada en funcionament del Projecte Barri Cooperatiu, La ciutat invisible reorientà l'activitat cap a la recerca i la intervenció comunitària, amb l'objectiu d'impulsar l'extensió de la cooperació social i l'autogestió. De d'aleshores, van ampliar les

àrees de treball a l'àmbit de la comunicació, la investigació, la formació i l'assessorament, des d'on aborden de manera integral i transversal temàtiques relacionades amb les polítiques urbanes, l'economia solidària i el feminisme des d'una vessant crítica i quotidiana amb voluntat de transformació social.

En aquest sentit aclareixen: «entenem que la cooperació, en el sentit ampli, no pot quedar limitada a la lògica interna dels projectes. Per això treballem per fomentar la cooperació social en tants àmbits de la societat com ens sigui possible». La ciutat invisible participa activament en diferents espais de coordinació i articulació com la Xarxa d'Economia Solidària (XES), i, a nivell de barri, en projectes com l'espai veïnal autogestionat de Can Batlló, la cooperativa d'habitatges La Borda o l'incipient Grup Cooperatiu de Sants on «ja caminem juntes cap a la ciutat comuna, dels barris cooperatius», afirmen.

El 9 de juliol, amb la cinquena edició de les Nits poètiques a la fresca, i l'11 de juliol, amb contacontes infantils, un vermut musical amenitzat pels també santencs The Rigodonians, un dinar popular cuinat per la Sectorial de Restauració de la XES i amb una sobretaula bailonga salsera, els i les invisibles volen celebrar amb el barri, els amics i la família, i reapropiant-se del carrer aquesta primera dècada teixint complicitats i construint comunitat. «Perquè cal celebrar l'alegria d'estar juntes i d'estar construint quotidianament la societat futura», conclouen.

## AGENDA

### juliol 2015

#### Dijous 2 de juliol a les 20:30h

Marc Cot i inauguració d'exposició  
Entrada lliure  
Koiton Club (Rossend Arús, 9)

#### Divendres 3 de juliol a les 21:30h

Venus Iacta Est (Pop, Folk, Experimental)  
Bo d'ajut 5 euros  
Koiton Club (Rossend Arús, 9)

#### Divendres 3 de juliol a les 23:30h

Punxada solidària: Edu Chinaski DJ (Ruta66) i DJ Ville Rowland (Mondosono)  
Bo d'ajut 2 euros  
Koiton Club (Rossend Arús, 9)

#### Dissabte 4 de juliol a les 23h

El sonido de veldá: DJ Peruchín, DJ Malti i Negra Puloy (Salsa Brava, Cumbia, Bugalú)  
Bo d'ajut 2 euros  
Koiton Club (Rossend Arús, 9)

#### Diumenge 5 de juliol a les 20:30h

Marc Cuevas i Valentí Adell (Blues)  
Bo d'ajut 3 euros  
Koiton Club (Rossend Arús, 9)

#### Dijous 9 de juliol a les 21:30h

Vestigium (Flamenc fússió)  
Bo d'ajut 5 euros  
Koiton Club (Rossend Arús, 9)

#### Divendres 10 de juliol a les 22h

Rebel Culture Sound (Soul, Funk, Ska)  
Bo d'ajut 3 euros;  
beneficis destinat a les detingudes de l'efecte Can Vies  
Koiton Club (Rossend Arús, 9)

#### Dissabte 11 de juliol a les 21h

(FOE)Estival: Marcot, Marc Espectre, Elmiracielos, Vera Wenzel i Carles Carolina.  
Bo d'ajut 5 euros  
Koiton Club (Rossend Arús, 9)

#### Dissabte 11 de juliol a les 23:30h

DJ Xavi Mateu (Fea Festival)  
Entrada lliure  
Koiton Club (Rossend Arús, 9)

#### Diumenge 12 de juliol a les 20:30h

Jordi Torné (Pop d'autor)  
Bo d'ajut 4 euros  
Koiton Club (Rossend Arús, 9)

#### Divendres 17 de juliol a les 21:30h

Màia (Pop)  
Bo d'ajut 5 euros  
Koiton Club (Rossend Arús, 9)

#### Divendres 17 de juliol a les 23:30h

Frente Sónico Futurista (Electro Pop)  
Entrada lliure  
Koiton Club (Rossend Arús, 9)

#### Dissabte 18 de juliol a les 23h

Luis Lenuit (Indie Pop)  
Entrada lliure  
Koiton Club (Rossend Arús, 9)

#### Dissabte 25 de juliol a les 23h

Grifo Party DJs  
Entrada lliure  
Koiton Club (Rossend Arús, 9)

#### Dijous 30 de juliol a les 21:30h

The 4mens (A Capella)  
Bo d'ajut 5 euros  
Koiton Club (Rossend Arús, 9)

#### Divendres 31 de juliol a les 23h

Koito DJs (Hardcore, Punk, Indie)  
Entrada lliure  
Koiton Club (Rossend Arús, 9)

## AGENDA MENSUAL FIXA

#### ASSAIG CORAL CORCÓ D'ALPS

Dijous a les 21h  
Espai Obert (C/ Violant d'Hongria 71)

#### TALLER D'AUTO-DEFENSA

Dilluns a les 20h  
Espai Obert (C/ Violant d'Hongria 71)

#### REUNIÓ COL·LECTIU ETCÈTERA

Dimecres a les 19h  
Espai Obert (C/ Violant d'Hongria 71)

#### TALLER OBERT DE MOBILITAT

Dilluns i dimecres 17h-20h  
Can Batlló (C/ Constitució 19)

#### FUSTERIA COL·LECTIVA

Tancat juliol i agost per obres de remodelació i millores..  
Can Batlló (C/ Constitució 19)

#### TALLER COL·LECTIU D'INFRAESTRUCTURES

Dimecres 10h-13h i dissabtes 10h-14h  
Can Batlló (C/ Constitució 19)

#### ROCÒDROM

Tancat juliol i agost per obres de remodelació i millores.  
Can Batlló (C/ Constitució 19)

#### ESPAI

D'ENTRENAMENT  
Tancat juliol i agost per obres de remodelació i millores.  
Can Batlló (C/ Constitució 19)

#### HORTS I JARDINS COMUNITARIS

Es faran sols torns de reg i manteniment.  
Can Batlló (C/ Constitució 19)

#### LA NAU ESPAI FAMILIAR

Tancat juliol i agost per obres de remodelació i millores.  
Can Batlló (C/ Constitució 19)

#### TROBADA SETMANAL

MALABARISTES INEXTREMIS  
Tancat juliol i agost per obres de remodelació i millores.  
Can Batlló (C/ Constitució 19)

#### LA CISTELLA VERDA

Cada dijous 18h-21h  
Can Batlló (C/ Constitució 19)

#### ESPAI ARTS

Taller de dibuix i pintura  
Tancat juliol i agost per obres de remodelació i millores.  
Can Batlló (C/ Constitució 19)

## Francesca Adrián i Georgina Reverte

Mestres de l'escola bressol L'Esquirol del barri de Sants

Les escoles bressol van néixer als anys setanta quan les dones van incorporar-se al mercat laboral i tenien la necessitat de deixar els fills amb algú mentre treballaven —explica la Francesca Adrián, una de les impulsores—. A partir d'aquí, van organitzar-se unes cooperatives que amb molt pocs recursos van apostar per un model educatiu que anava més enllà de guardar els nens. Les escoles bressol van anar creixent, van aconseguir subvencions i van millorar la seva qualitat fins a convertir-se a la dècada dels noranta en un referent pedagògic a tot Europa. Però a partir del 1997 van començar les primeres mesures per reduir costos i, des d'aleshores, les condicions de les llars d'infants només han empitjorat. Actualment la situació és lamentable i, per això, després de moltes protestes i mobilitzacions sense èxit, tota la comunitat de la petita infància de Barcelona —famílies, mestres, educadors de suport, personal de cuina i de neteja— han elaborat un document en què exposen les condicions mínimes i imprescindibles que haurien de tenir les escoles bressol i els espais familiars.



Francesca Adrián i Georgina Reverte amb el Patufet de les escoles bressol, que les acompanya a totes les reivindicacions // SERGI RUGRAND

## “Han d'assumir que la infància i l'educació no són un negoci, i sempre se'n perdran diners”

Laia Castells

### Quines són les condicions actuals de les escoles bressol públiques?

Els serveis de neteja i els de cuina estan privatitzats a totes les escoles bressol públiques; l'estructura és més jeràrquica amb la imposició de la figura del director; la reducció de la plantilla de docents a la meitat; l'augment de nens per classe —els infants d'un any passen de 7 a 8, els de dos anys, de 10 a 13, i els de tres, de 18 a 20—; la reducció de mitja hora del personal de suport del migdia; l'augment de les quotes fins a 298 € al mes —quotes més elevades que alguns graus universitaris—; i les retallades de sou del personal, entre d'altres. A més, el curs passat van externalitzar la gestió completa de tres escoles bressol, i el curs vinent n'obriran dues més de titularitat municipal però amb gestió totalment privatitzada. Totes aquestes mesures redueixen enormement la qualitat pedagògica i perjudiquen el creixement dels nens i nenes d'entre 0 i 3 anys.

### Quin és el motiu de les polítiques respecte la petita infància que

### s'han pres al llarg dels anys i que han portat a la situació actual?

El 1997 l'Ajuntament encapçalat per Pasqual Maragall i Eulàlia Vintó va decidir que les escoles bressol eren molt cares i que s'havien de reduir costos. Personalment, penso que vam relaxar-nos massa i ens hauríem d'haver posat més forts, ja que a partir d'aquell any les condicions de les llars d'infants no han parat d'empitjorar. Les mesures més actuals són justificades amb l'argument de les retallades per la crisi, però en realitat es una qüestió ideològica i política: volen un model privatitzat i jeràrquic. De fet, els diners que es gasten amb les escoles bressol públiques, amb les privades i amb les empreses de serveis no els hem vist mai. Possiblement no s'estalvien tants diners.

### Com ha actuat la comunitat educativa davant les mesures que s'han anat aprovant respecte la petita infància?

Durant molts anys hem sortit al carrer, hem fet vaga, hem presentat manifestos i hem recollit signatures per reclamar un model de qualitat per a la petita infància, però el govern no ens ha fet cas. Aquest curs, a causa de les externalitzacions totals de tres escoles bressol

hi ha hagut un altre boom de reivindicacions, i des de l'assemblea Bressol Indignades, que està oberta a tota la comunitat educativa de la petita infància de Barcelona per organitzar els actes col·lectius d'aquesta lluita, hem elaborat 'El compromís amb i per a la petita infància'. A més, la petita infància també participem en la Iniciativa Legislativa Popular per l'Educació Pública, que demana un model públic, gratuït, sense jerarquies i de qualitat per a tots els nivells d'ensenyament i que s'ha presentat al Parlament amb més de 94.000 signatures.

### Quin objectiu persegueix el document 'El compromís amb i per a la petita infància'?

Es tracta d'un recull dels mínims que creiem que han d'ofrir les escoles bressol i els serveis complementaris —espais familiars— per atendre amb qualitat els infants. Actualment aquests mínims —gestió directa per part de l'Institut Municipal d'Educació de Barcelona, mitja hora de més del personal de suport i ràtios seguint les recomanacions europees— s'estan vulnerant i aquest document redactat conjuntament per famílies, mestres, educadors de suport, personal

de cuina i de neteja, pretén que els partits polítics l'afegeixin al seu programa electoral. El passat 18 de maig vam organitzar una taula rodona a les Cotxeres de Sants on vam convidar les principals forces polítiques per debatre el compromís de cara a les eleccions municipals.

### Com eren les escoles bressol catalanes als anys noranta, quan eren un referent educatiu?

Eren escoles amb dues mestres per aula i pocs nens per classe. Aquest fet millorava la qualitat pedagògica i d'atenció. A més, no hi havia director, la feina administrativa ens la repartíem i la gestió era directa: totes érem de l'equip i treballàvem conjuntament.

### Per què és important el desenvolupament dels infants durant els 0-3 anys?

És l'etapa més important del creixement. Tot el que s'aprèn —com ara relacionar-se, compartir, viure, etc.— durant els primers tres anys de vida té conseqüències en les etapes posteriors. Però la petita infància mai s'ha tingut en compte en aquest país, i per aquesta raó ens volen convertir en un servei social merament assistencial i apartat

de l'educació. Han d'assumir que la infància i l'educació no són un negoci, i que mai se'n podrà guanyar diners, sempre se'n perdran. Ara bé, es guanyarà en formació.

### Com creieu que serà el futur del 0-3?

G.R: Jo vaig començar a treballar durant l'últim canvi de model —augment de les ràtios, reducció de la mitja hora de suport i externalització completa de les tres primeres escoles bressol— i sempre he vist aquesta situació com un fet lamentable. Si veiéssim el futur negre no haguéssim fet tot això. Crec que si no guanya CiU —que mai ha parlat de fer cap reforma a la petita infància— potser podrem tornar a convertir-nos en un model real amb qualitat.

F.A: El vull veure groc, el futur. Crec que pitjor no podem estar i penso que aquesta vegada ens escoltaran, per això hi estic implicada. Tinc ganes de jubilar-me tornant a les condicions dels anys noranta.



La Burxa és un periòdic editat per un equip de redacció no professional que ens reunim esporàdicament al CSA Can Vies (carrer Jocs Florals, 42). Si et vols posar en contacte amb nosaltres pots fer-ho mitjançant el correu electrònic (laburxa@gmail.com), el web (www.laburxa.cat) o els nostres perfils a Twitter (@laburxa), Facebook i SomSants. No ens fem responsables dels articles d'opinió. Publicació mensual.

En aquesta Burxa han col·laborat: Enric Adell, Amadeus, Oriol Barras, Àngel Bravo, Laia Castells, Bernat Costa, Ivet Eroles, Mercè Esteban, Cristina Fernández, Agus Giralt, Núria May Masnou, Elba Mansilla, Dani Martínez, Olalla Miret, Víctor Obregón, Jes Orquadi, Gemma Parera, Dídac Prat, Víctor Cebellán, Biblioteca Social Mateo Morral, Elba Mansilla, Isabel Benítez, Jordi Juan Monreal, Sílvia Alberich, Concha Liaño, Sergi Rugrand, Marga Olalla

**Acció Llibertària de Sants** – assemblea els dimarts a les 20.30h – Maria Victòria, 10 | **Arran Sants** – www.arran.cat | **Assemblea Indignada de Sants** – acampadasants.wordpress.com | **Ateneu Llibertari de Sants** – Maria Victòria, 10 – www.ateneullibertari.info | **BarriSants** – www.barrisants.org | **Can Batlló** – Constitució, 19 cantonada Mossèn Amadeu Oller – canbatllo.wordpress.com | **Casal Independentista de Sants Jaume Compte** – Muntadas, 24 – cis-jaumecompte.cat | **Castellers de Sants** – Comptes de Bell-lloc, 84 – www.borints.cat | **Centre de Documentació La ciutat invisible** – Riego, 37 – www.arxiu.laciuatinvisible.coop | **Centre Social Autogestionat Can Vies** – assemblea els dimecres a les 20h – Jocs Florals, 42 – www.canvies.barrisants.org | **Centre Social de Sants** – Olzinelles, 31 – www.centresocialdesants.org | **Colla bastonera de Sants** – collabastonerasant.wordpress.com | **Cooperativa de consum Favas Comptades** – Muntadas, 24 | **Cooperativa de consum Germinal** – recollida els dimecres de 20 a 22h – Rossend Arús, 74 – coopgerminal.coop | **Cooperativa de consum Panxa-contenta** – recollida els dijous de 19 a 21h – Violant d'Hongria, 71, 1 – panxacontenta.wordpress.com | **Coordinadora Laboral i Suport Mutu 15M** – coordinadoralaboral15m.wordpress.com | **Creació Positiva** – www.creacionpositiva.net | **Diables de Sants** – www.diablesdesants.cat | **El Tatanet Associació per la Criança Compartida** – eltatanetsants.blogspot.com.es | **Endavant Sants** – assemblea els dilluns a les 20.30h – Muntadas, 24 – www.endavant.org | **Espai Obert** – Violant d'Hongria, 71, 1 – www.espaiobert.org | **Guifi-Sants** – www.guifisants.net | **Jòvens de les Terres de l'Ebre** – assemblea els dijous a les 20h – Jocs Florals, 42 – www.jovensebre.org | **Koïtton Club** – Rossend Arús, 9 – koittonclub.blogspot.com.es | **L'Escletxa** – www.lescletxa.cat | **La ciutat invisible** – Riego, 35-37 – www.laciuatinvisible.coop | **LaCol col·lectiu d'arquitectes** – Ciceró, 5 – www.lacol.org | **La Fàbrica de Sants** – Vallespir, 18 | **Negres Tempestes** – assemblea els dijous a les 21h – Jocs Florals, 42 – www.negrestempestes.org | **Sants TV** – www.sants.tv | **Terra d'Escudella** – Premià, 16 – www.tdk.cat | **Universitat Lliure** – www.sants.unilliuere.org | **Xarxa de Biblioteques Socials** – www.xarxabibliosocials.org

Aquesta publicació té una llicència CREATIVE COMMONS RECONeixEMENT-NO COMERCIAL. Sou lliures de copiar, distribuir i comunicar públicament l'obra amb les condicions següents:  
- Reconeixement: heu de reconèixer el crèdit de l'obra de la manera especificada per l'autor o llicenciador.  
- No comercial: no podeu utilitzar aquesta obra per a finalitats comercials.  
Per veure una còpia d'aquesta llicència visiteu <http://creativecommons.org/licenses/by-nc/2.5/es/legalcode>. ca o envieu una carta postal a Creative Commons, 559, Nathan Abbot Way, Standford, California 94305, USA.